

# Bulletin de santé du végétal - Auvergne

## n° 39 du 03/11/2010



Grandes cultures

## Colza

### Réseau Colza 2010—2011

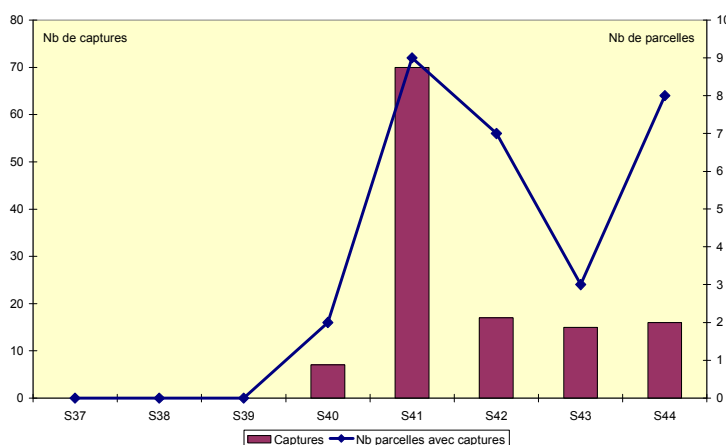
16 parcelles sur les 21 déclarées dans le réseau Auvergne à ce jour ont fait l'objet d'observations du 1<sup>er</sup> au 3 novembre 2010.

### Stades des Cultures

Les cultures du réseau observées cette semaine ont dépassé le stade 6 feuilles sauf pour la parcelle la plus tardive. Les 19 % de cultures les plus avancées ont atteint le stade 10 feuilles (B10).

### Charançon du bourgeon terminal :

Des captures modérées - 1 à 2 par piège sauf 1 cas à 7 captures - sont à nouveau enregistrées sur 8 des 15 parcelles ayant fait l'objet d'un relevé du piège sur végétation en ce début de semaine. Ces captures réparties sur l'ensemble du réseau suggèrent de nouvelles arrivées dans la moitié des parcelles observées.



A ce jour 16 des 21 parcelles du réseau ayant fait l'objet d'au moins 1 relevé de piège sur végétation ont donné lieu à au moins 1 capture depuis début octobre.

Pour mémoire, compte tenu de la nuisibilité potentielle des larves - risque de destruction du cœur des plantes - et l'impossibilité de les contrôler directement, il est considéré que la seule présence des adultes sur les parcelles - dont l'arrivée ne peut être détectée facilement que par le piégeage en cuvette jaune placée sur végétation - constitue un risque.

.../...

Bulletin édité sous la responsabilité de la Chambre Régionale d'Agriculture d'Auvergne, rédigé par le Cetiom, Arvalis et la Draaf-Sral, en collaboration avec les Chambres d'Agriculture de l'Allier, du Puy de Dôme, de la Haute-Loire et du Cantal, Ets Cassier, Limagrain, Ets Chassin, Jeudy SA, Sica Bb, Sarl Bastin, les lycées de Marmilhat, Neuvy, Durdat-Larequille et Le Breuil/ Couze, Ets Combronde, Tardif, Tivagrain, Phytosem, Descreaux, Dodat, Coopaca, Thivat Venuat, Fredon, Agrisudest Centre, Altitude, Equation, Coop Eurea, SAS Trescarte, Agri Centre, le Ceta Val de Morge, le Ceta Limagne, Val Limagne.coop et des agriculteurs.



## Grosse Altise d'hiver :

**Adultes :** Aucune nouvelle capture enregistrée cette semaine sur les 8 situations pour lesquelles un relevé de la cuvette enterrée a été effectué en ce début de semaine. A ce jour 15 des 20 parcelles du réseau ayant fait l'objet d'au moins 1 relevé de piège sur végétation ont donné lieu à au moins 1 capture depuis mi septembre.

**Larves :** Une première présence de jeunes larves à hauteur de 10 % de plantes concernées est repérée sur une parcelle de l'Allier parmi les 13 parcelles ayant fait l'objet d'une dissection de plantes en ce début de semaine, ou les 15 parcelles renseignées sur 2 semaines.

Compte tenu de l'activité adultes mise en évidence par les captures sur certaines parcelles, il est nécessaire de vérifier régulièrement jusqu'à l'hiver l'éventuelle présence de larves dans les pétioles des plantes. Quand un grand nombre de larves infestent les plantes avant l'entrée en montaison à la sortie de l'hiver, il y a un risque que certaines passent dans le cœur et détruisent le bourgeon terminal, entraînant ensuite un port fascié et une plante peu productive.

Pour mémoire le seuil de nuisibilité est fixé à 7 pieds sur 10 présentant au moins une galerie.

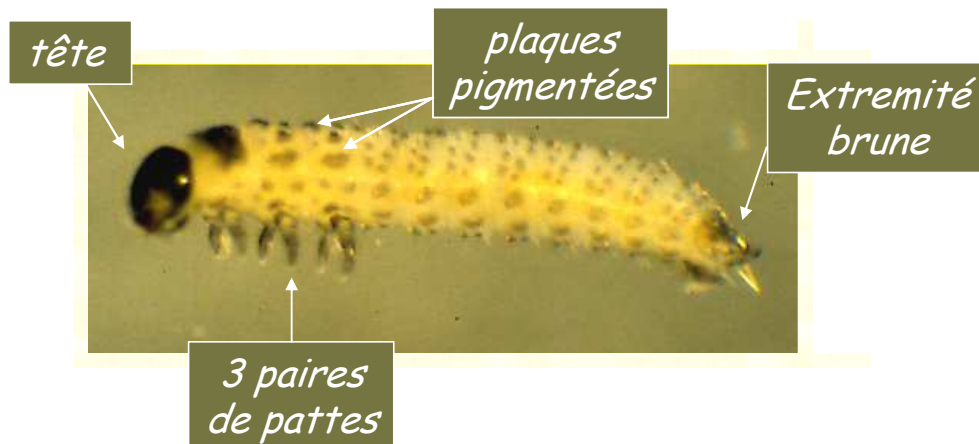
### Sachez reconnaître les larves d'altise :

**Attention, des confusions sont possibles. La présence de galeries dans les pétioles n'est pas exclusivement liée aux larves d'altises. Des asticots de mineuses - sans risque pour les plantes - peuvent aussi être présents (cas observé sur une parcelle du Puy de Dôme). Il est donc nécessaire d'identifier les larves en présence.**

Selon leur stade de développement, les larves d'altise de forme allongée, mesurent de 1,5 à 8 mm et sont de couleur translucide à blanchâtre. Elles sont caractérisées par 3 paires de pattes thoraciques, une tête bien développée, et une plaque pigmentée à l'extrémité postérieure. La couleur de la capsule céphalique de la tête et la plaque postérieure évolue du noir pour les premiers stades larvaires au brun pour le 3ème et dernier stade.

Les 3 paires de pattes thoraciques et les deux extrémités colorées sont caractéristiques de la larve d'altise et permettent de la différencier de celles de charançons, sans pattes et avec uniquement la tête brune.

Le reste du corps est également orné de petites plaques pigmentées disposées régulièrement.



## Phoma :

Des macules foliaires de phoma sont notées sur 6 des 10 parcelles ayant fait l'objet d'une observation rapportée en ce début de semaine.

Pour mémoire la présence de macules sur feuilles à l'automne est à considérer comme un indicateur de présence de la maladie dans le contexte de production régional. Le risque vis-à-vis de cette maladie que constitue le développement de nécroses au collet au printemps s'anticipe au niveau du choix variétal en écartant toute variété sensible, ce qui n'exclut pas la présence de macules sur feuilles à l'automne.

.../...

# Blé

Ce bulletin rend compte de l'observation de 18 parcelles, 12 dans l'Allier, 4 en Haute-Loire, 1 dans le Cantal et 1 dans le Puy de Dôme. Les semis de blé dans le sud Allier et le Puy de Dôme sont actuellement retardés par la récolte des maïs et les semis les plus précoces commencent à lever.

## Stades des Cultures

La majorité des parcelles est entre levée et deux feuilles ; 2 parcelles en Haute Loire, plus avancées, sont à début tallage.

## Etat général des cultures

### Cicadelles :

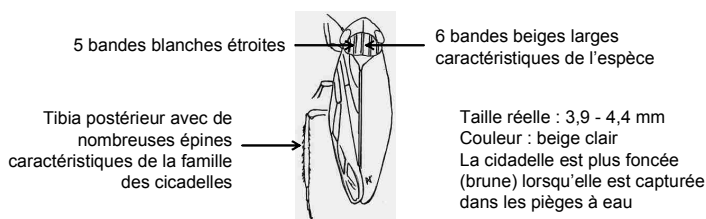
11 des 18 parcelles observées ont été équipées de pièges englués. Sur ces 11 parcelles instrumentées, seules deux situées dans le sud Allier (Vendat et St Germain de Salles) sont indemnes. Sur les 9 autres, on dénombre entre 1 à 14 cicadelles. La parcelle la plus colonisée se situe, comme la semaine dernière, en Haute Loire.

Le seuil de nuisibilité est estimé à 30 captures hebdomadaires.

Rappel : en 2010, l'Auvergne a été la région la plus touchée par ce parasite. Il est donc important de surveiller dès la levée les parcelles qui n'ont pas été protégées par un traitement de semence spécifique. Le piégeage par la pose d'une plaque jaune engluée est le moyen le plus efficace de détecter la présence de cet insecte dans les champs.

**Sachez reconnaître la cicadelle vectrice du virus de la maladie des pieds chétifs (WDV wheat dwarf virus)**

*Psammotettix alienus* D.



**La cicadelle est de ton beige terreux**  
**Elle est caractérisée par des ailes disposées en forme de toit (^)**  
**Critères de reconnaissance de l'espèce :**  
**6 bandes beige longitudinales sur le sommet de la tête**

### Pucerons :

Le dénombrement des pucerons s'effectue directement par comptage sur les plantules. Sur 11 parcelles notées, 1 seule fait état de la présence de puceron avec une moyenne de 5% de plantes porteuses de pucerons. Le seuil de nuisibilité est estimé à 10% de plantes colonisées par au moins un puceron ou présence de puceron, quel que soit leur nombre, durant plus de 10 jours consécutifs.

### Limace :

Une seule parcelle du nord-est de l'Allier (Pouzy Mesangy) fait mention de dégâts de limace avec 5% de plantes touchées.

.../...

# Orge

## Données du réseau

Neuf parcelles sur quatorze déclarées ont fait l'objet d'au moins une observation (cinq dans le 03, trois dans le 43 et une dans le 63) sur la période des 2 et 3 novembre.

## Stades des cultures

Germination à une feuille pour les semis du 15 au 20 octobre.

Trois feuilles à début tallage pour les semis de fin septembre - début octobre.

## Observations ravageurs

### Cicadelles :

Six parcelles ont fait l'objet d'une observation spécifique de ce ravageur. Quatre situations présentent des captures sur plaques engluées. Ces captures s'échelonnent de un à vingt individus piégés. Le redoux actuel peut favoriser l'activité des cicadelles.

On rappelle que le seuil de nuisibilité a été établi à 30 captures.

### Pucerons :

Six parcelles ont fait l'objet d'une observation spécifique de ce ravageur.

Il est signalé dans deux situations dans l'Allier avec 3 et 10% de pieds porteurs.

Rappel du seuil de nuisibilité : 10% de pieds porteurs ou présence de puceron, quel que soit leur nombre, durant plus de 10 jours consécutifs.

### Limaces :

Non signalées dans le réseau, toutefois les conditions humides et douces peuvent être favorables à leur activité, le risque existe jusqu'au tallage des céréales et est accru sur les parcelles motteuses.

# Triticale

Ce bulletin fait la synthèse de 6 parcelles observées (1 dans l'Allier, 1 dans le Cantal et 4 en Haute Loire).

## Stades des cultures

Les cultures de triticale sont au stade 1 à 2 feuilles en zone de plaine ou de moyenne altitude et atteignent le stade 3 feuilles étalées en secteur d'altitude (>900 m). Les semis les plus précoces arrivent au stade début tallage.

## Etat général des cultures

Les températures douces de ces derniers jours aident au développement des triticales. A noter que les cultures ont connu de grosses précipitations ce week-end de l'ordre de 90 litres/m<sup>2</sup> en Haute-Loire, par exemple, sans toutefois engendrer trop de ravinement.

## Etat sanitaire

Les observations effectuées ne montrent pas de problème sanitaire particulier sur les triticales quelle que soit l'altitude. Les fortes précipitations connues ces derniers jours ralentissent l'activité des insectes et ravageurs, absents des parcelles étudiées.

***Ce BSV reprend des observations ponctuelles qui donnent des tendances régionales. La Chambre Régionale dégage toute responsabilité quant aux décisions prises par les agriculteurs concernant la protection de leurs cultures.***

**Directeur de Publication: Jacques Chazalet, Président de la Chambre Régionale d'Agriculture**  
**Coordonnées référent: François Roudillon (CA 03) - froudillon@allier.chambagri.fr 04-70-48-42-42**  
**Publication Hebdomadaire. Toute reproduction même partielle est soumise à autorisation**